

CONTEXTE DE LA SANTÉ ET DU BIEN-ÊTRE DES MÉDECINS AU CANADA

En 2019, l'Association médicale canadienne (AMC) a entrepris une étude nationale visant à mieux comprendre le contexte relatif à la santé et au bien-être des médecins au Canada.

Le premier résultat attendu de cette étude était une [analyse contextuelle](#) pour examiner la situation actuelle et évaluer les possibilités pour l'avenir. Pour ce faire, on a procédé à un examen et à une analyse critique des organisations clés, ainsi qu'à une revue des structures, des programmes et des processus existants, en plus de déployer de vastes efforts de consultation et de mobilisation auprès des parties prenantes. Les grandes conclusions et les principaux thèmes sont présentés ci-dessous.



SOMMAIRE

Les conclusions suggèrent que, pour définir le contexte actuel relatif à la santé et au bien-être des médecins, on peut appliquer plusieurs des caractéristiques souvent utilisées pour décrire le système de santé d'aujourd'hui : trop complexe, difficile de s'y retrouver, accès insuffisant aux services, priorités et acteurs dispa-rates fonctionnant en vase clos et appels urgents au changement. Les parties prenantes sont nombreuses et jouent différents rôles en contexte national, provincial, territorial et régional.

CONTEXTE NATIONAL



Perspectives différentes :

La santé et le bien-être des médecins sont une priorité à l'échelle nationale; les domaines d'intérêt connexes incluent la santé mentale, le leadership, l'amélioration de la qualité et la sécurité psychologique. Cependant, les perspectives à l'égard des facteurs contributifs et des répercussions divergent, car chaque organisation de parties prenantes a un mandat particulier.



Partenariats pour apporter des changements :

Les parties prenantes souhaitent vivement collaborer pour améliorer les méthodes, les programmes et les services actuels à la faveur d'une vision commune, et reconnaissent que, pour changer le système, il faudra un effort collectif.



Leadership et changement de culture :

Un investissement dans la culture et le leadership est nécessaire pour soutenir le changement culturel dans l'ensemble du système afin que la priorité soit accordée à la santé et au bien-être des médecins.

CONTEXTE PROVINCIAL ET TERRITORIAL



Disponibilité et prestation des services :

Chaque province et territoire dispose d'un type ou un autre de programme de santé pour les médecins, mais on observe des lacunes en matière de services et des difficultés dans certaines régions et au sein de certains groupes démographiques.



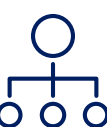
Direction du changement dans le système :

Les associations médicales provinciales et territoriales élargissent la portée et l'échelle des services; toutefois, il existe une « tension » constante entre la prestation des programmes actuels et l'investissement dans l'avenir pour susciter un changement plus vaste.



Changement de culture en convivialité :

Les provinces et les territoires veulent collaborer pour améliorer les programmes et changer la culture du bien-être.



Problèmes individuels, culturels et systémiques :

On observe une motivation et des efforts concrets pour améliorer l'environnement de travail et la santé des médecins; cependant, il est difficile d'établir des priorités en matière de leadership en raison de priorités concurrentes, de contraintes budgétaires, de circonstances locales particulières et de structures systémiques plus vastes.



Nouvelles interventions locales :

La communauté médicale souhaite de plus en plus passer à l'action, et les médecins et les apprenants cherchent des occasions d'apporter leur contribution. Des efforts sont déployés, mais ils sont généralement non coordonnés et sous-financés, et les postes spécialisés dans la santé et le bien-être des médecins sont rares.



Soutien local :

Un leadership, du financement et une expertise consacrés à la santé et au bien-être des médecins sont nécessaires pour répondre efficacement à ces enjeux; par conséquent, il faut soutenir plus activement la dotation en ressources, l'éducation, la formation et la création d'un réseau local de leaders et de parties prenantes.