

LA SANTÉ DES MÉDECINS EN BREF

Facteurs clés ayant une incidence sur la santé et le bien-être des médecins résidents

Selon le Sondage national de l'AMC sur la santé des médecins, les **médecins résidents** étaient plus nombreux à souffrir d'épuisement professionnel (38 %) et de dépression (48 %) ou à avoir eu des pensées suicidaires au cours de leur vie (27 %) que les médecins en exercice (respectivement 29 %, 32 % et 18 %; $p < 0,05$).

En fait, les médecins résidents présentaient :

- 48 %** plus de risques de souffrir d'épuisement professionnel,
- 95 %** plus de risques de souffrir de dépression, et
- 72 %** plus de risques d'avoir des pensées suicidaires à un moment ou un autre de leur vie que les autres médecins.

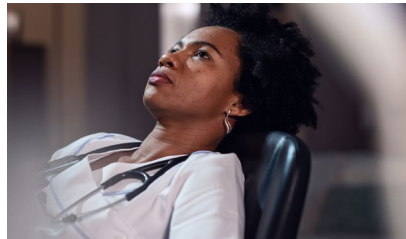
Voici les principaux facteurs comportementaux et professionnels ayant une incidence sur la santé et le bien-être des médecins résidents :



ÉPUISEMENT PROFESSIONNEL

La mauvaise alimentation et le manque de collégialité, des facteurs importants de l'épuisement professionnel

- Les médecins résidents qui ont répondu « rarement » ou « jamais » à la question « À quelle fréquence mangez-vous sainement » présentaient **249 % plus** de risques de souffrir d'épuisement professionnel que ceux qui faisaient attention à leur alimentation.
- Les médecins résidents qui entretenaient peu de liens de collégialité dans leur milieu de travail présentaient **796 % plus** de risques que ceux qui évoluaient dans un environnement de travail positif.
- Les médecins résidents qui n'étaient pas satisfaits de leur conciliation travail-vie personnelle présentaient **383 % plus** de risques que ceux qui étaient satisfaits.
- Les médecins résidents qui n'étaient pas satisfaits de l'efficacité et des ressources dans leur milieu de travail présentaient **247 % plus** de risques que ceux qui étaient satisfaits.



DÉPRESSION

Le présentéisme, c'est-à-dire le fait de se présenter au travail alors qu'on est malade ou en détresse psychologique, constitue un facteur clé de la dépression

- Les médecins résidents qui ont déclaré s'être présentés au travail alors qu'ils étaient malades ou en détresse cinq fois ou plus présentaient **1086 % plus** de risques de souffrir de dépression que les autres.
- Les médecins résidents qui ont déclaré être insatisfaits de leur carrière en médecine présentaient **985 % plus** de risques que ceux qui étaient satisfaits de leur choix de carrière.



PENSÉES SUICIDAIRES

L'insatisfaction sur le plan professionnel et la toxicomanie, des facteurs déterminants dans la propension aux pensées suicidaires

- Les médecins résidents qui ont déclaré avoir utilisé des substances comme le tabac, la marijuana ou les stimulants au cours des 12 mois précédents présentaient **457 % plus** de risques d'avoir des pensées suicidaires que ceux qui n'avaient utilisé aucune de ces substances.
- Les médecins résidents qui n'étaient pas satisfaits de leur carrière en médecine présentaient **607 % plus** de risques que ceux qui étaient satisfaits de leur carrière.

Pour en savoir plus sur la méthodologie utilisée, veuillez consulter le document suivant : **Sondage national de l'AMC sur la santé des médecins : Un instantané national.**